



# Lamel integritet efter svær laminitis

Martin Bang Thøfner, Randi Lintrup og Annemette Danscher - Email: [mbt@hestelaege.dk](mailto:mbt@hestelaege.dk)

## Introduktion

Laminitis skyldes en helt eller delvis opløsning af forankringen mellem epidermis og dermis. Der eksisterer endnu ingen effektiv behandling mod de sygdomsudløsende faktorer. Behandlingen af laminitis retter sig derfor primært mod smertelindring og reduktion af belastningen over det lamellære interface i hoven. I behandlingen af laminitis findes et utal af anbefalinger og fremgangsmåder der desværre alle mangler egentlig klinisk afprøvning og dokumentation. Denne poster rapporterer udseendet af den lamellære overgang hos en hest 2½ år efter et tilfælde af svær laminitis med hovbens-sænkning på alle 4 ben.

## Baggrund

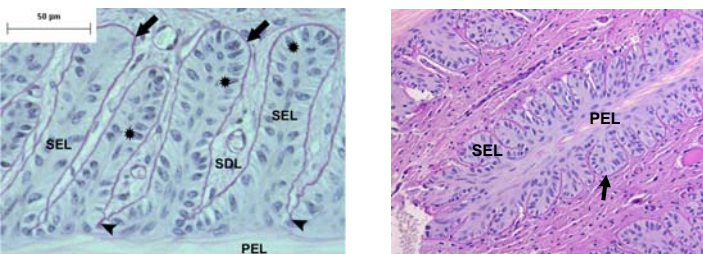
Tinker hoppe 6 år, indlægges på Stordyrshospitalet, KU i foråret 2005 med høj feber, ildelugtende urin, blære/halelammelse og begyndende trippen begge bagben. Diagnosen var blærebetændelse kompliceret af laminitis. Cystitten blev hurtigt og effektivt behandlet med antibiotik, hvorimod laminitten udviklede sig voldsomt på alle 4 ben i løbet af den næste uge. Hjerterefrekvensen lå omkring 80, hesten var liggende med kraftig pulsation og varme hove. Der var "tagrende" dannelse i kronranden på alle 4 hove. Aflivning blev overvejet, men beslutning om fortsat behandling blev truffet på baggrund af hestens gode temperament, tendens til at ligge ned og efterfølgende gode effekt af analgesien. Ejer har god indsigt i patobiologi og var indstillet på et langt og dyrt forløb.

## Konklusion

- Intensiv terapi og tålmodighed kan bringe **nogle** heste med slet prognose tilbage til tidligere brug.
- Ejers forståelse/medvirken afgørende
- 6-12 mdr rekonvalescens nødvendig.
- Pris-overslag 30.000-50.000 Dkr.
- Effekten af kronrandrilning hos heste med hovbens sænkning bør dokumenteres i et større klinisk studie.
- Anvendeligheden af hovbiopsier som prognostisk parameter bør dokumenteres i et større klinisk studie.

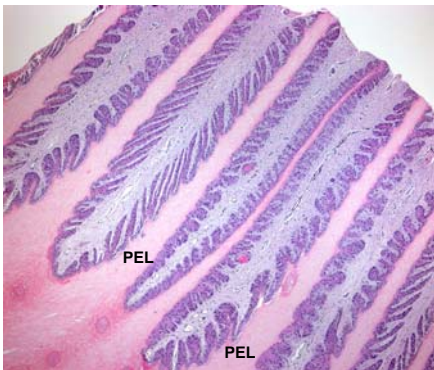


Dyrlæge Martin  
B. Thøfner  
Charlottenlund

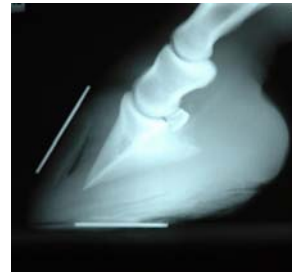


**Venstre:** normal lamel histologi (PAS farvning) PEL = primær epidermal lamel, SEL = sekundær epidermal lamel, SDL = sekundær dermal lamel, pile = basal membran (Foto: Christopher Pottitt).

**Højre:** Histologi af hovbiopsi udtaget fra tåvæggen 2½ år efter akut laminitis. Lamel-integriteten er næsten normal på dette sted.



**Oversigt:** PEL har bevaret deres normale parallelle orientering, mens SEL er højst variable af størrelse, facon og forløb. Generelt ses dog en rigtig god kontakt - med stort overfladeareal - mellem epidermis og dermis.



Xray 4 uger efter debut dorsal gaslinje alle 4, let rotation



Rilning parallelt med kronrand i tå- og sidevæg



Xray ved hjemsendelse 4 mdr. efter debut.



Kontrol xray efter 8 mdr. Parallel hornvækst igen

## Behandling/forløb

Hesten blev smertestillet med kombinationer af opiater/NSAID og var markant bedre efter 3 uger. Der blev foretaget rilning parallelt med kronranden på alle 4 hove for at nedsætte kontusionen af kronranden. Der opstod skiftevis hovbylder/dobbeltsål på 3 ben hvilket forlængede rekonvalescensen markant. Hesten var først halvfri i skridt efter 4 måneder. Røntgenkontrol viste at den nye hovkapsel over rilningen voksede parallelt med hovbenet. Ibrugtagning blev udskudt til ny hovvæg var vokset ned efter i alt 11 mdr.

Histologi af tåvægs-biopsi 2½ år efter den akutte episode viser fin anatomisk struktur af primær lamellerne. Sekundær lamellerne var i flere områder normale, men længde, form og orientering var generelt moderat forandret. Hovformen er nu normal, den hvide linje fast og max. 5 mm bred. Hesten rides dagligt, **går uden sko** og var ved klinisk undersøgelse sept. 2007 halvfri på alle underlag. Resultatet vurderes på baggrund af lamel-histologien og den kliniske undersøgelse at være særdeles tilfredsstillende.